

IL RICHIAMO DI CTHULHU™

# IL TEMPO DEL RACCOLTO

MORTE E SCOPERTE SULLE COLLINE DEL VERMONT

**MATERIALE RISERVATO  
SOLO PER GLI OCCHI DEL CUSTODE**

UNA CAMPAGNA ATTRAVERSO IL NEW ENGLAND E OLTRE

BRIAN M. SAMMONS, GLYNN OWEN BARRASS,  
CON MIKE MASON E LYNNE HARDY

**RAVEN**  
DISTRIBUTION



# RACCOLTA DELLA DOCUMENTAZIONE

Questo materiale è coperto dalle leggi del copyright degli Stati Uniti d'America. Viene concessa la copia a puro uso personale. Vietata la rivendita. Per l'uso con il supplemento *Il Tempo del Raccolto* per *Il Richiamo di Cthulhu* 7a Edizione. Questo materiale di gioco contiene spoiler e dovrebbe essere letto solo dal Custode e dai giocatori una volta rinvenuta la documentazione e le mappe appropriate.

A Time to Harvest © 2021 Chaosium Inc. Tutti i diritti riservati.

Il Tempo del Raccolto © 2023 Raven Distribution srl. Tutti i diritti riservati.

Call of Cthulhu © 1981–2023 Chaosium Inc. Tutti i diritti riservati.

Il Richiamo di Cthulhu © 2016–2023 Raven Distribution srl. Tutti i diritti riservati.

Pulp Cthulhu © 2016 Chaosium Inc. Tutti i diritti riservati.

Simbolo Arcano della Chaosium (Il Segno degli Antichi) © 1983 Chaosium Inc. Tutti i diritti riservati.

Call of Cthulhu, Il Richiamo di Cthulhu, Chaosium Inc., e il drago Chaosium sono marchi registrati di Chaosium Inc.



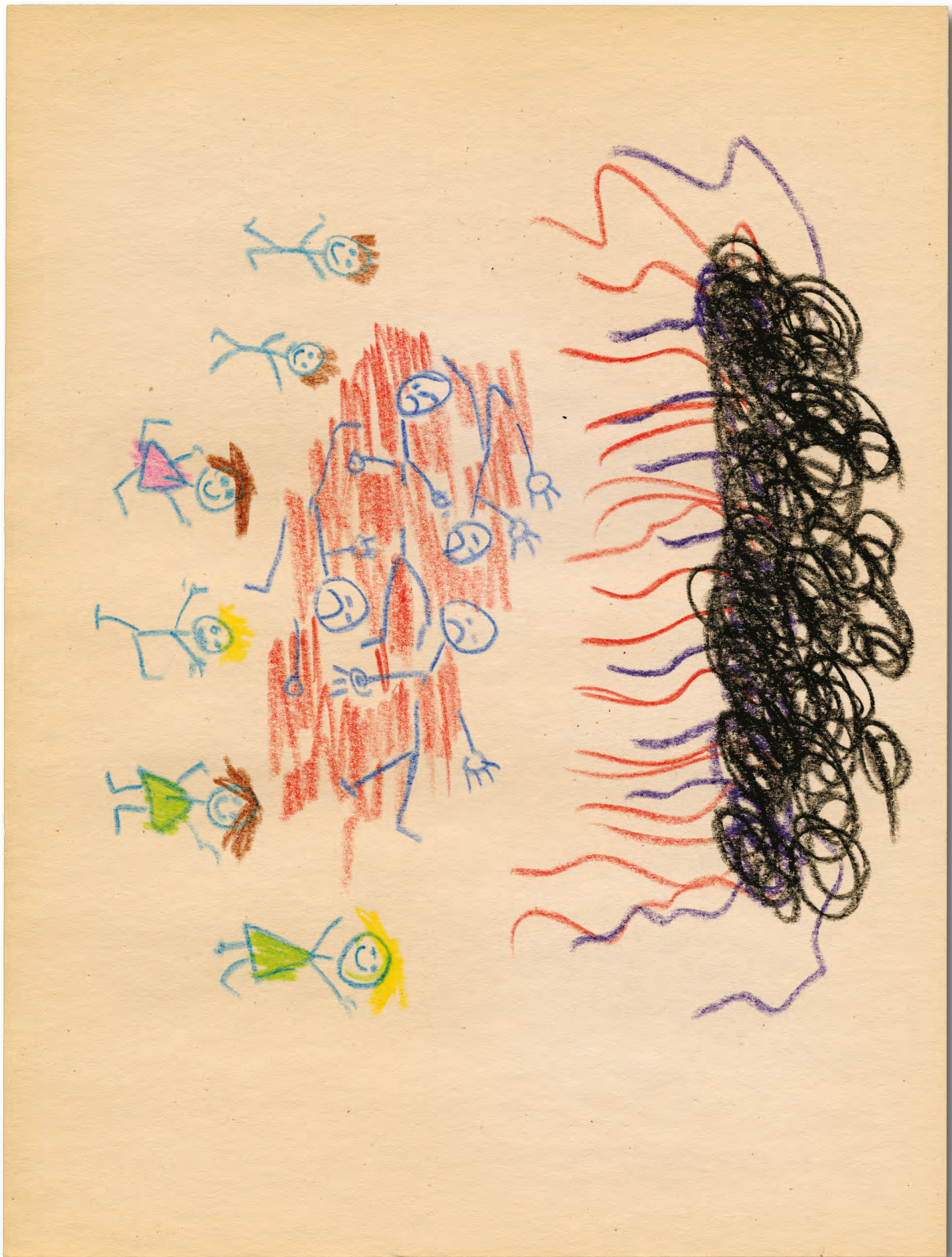
Oh Madre della Vita!  
Genitrice dei Mille Cuocidi  
Divoratrice dei miei nemici  
Con la mia carne io ti servo  
Con la mia anima ti adoro  
Che qui sia fatto il tuo volere come  
negli spazi tra le stelle  
Possa il mio sacrificio essere degno  
Così che io sugga il tuo santo latte  
nella terra d'estate per sempre











LA MAMMA MI AMA QUESTO LO SO  
PER GLI ALTRI DIMMI COSI  
CI HANNO OSSERVATO PER  
COSI TANTO TEMPO  
DOVE SIAMO FORTI  
I NOSTRI FRATELLI SONO FORTI  
SI MAMMA MI AMA  
SI MAMMA MI AMA  
SI MAMMA MI AMA  
PER GLI ALTRI DIMMI COSI



16 Sett. 1929



# ARKHAM ADVERTISER

NEWS ◦ SPORT ◦ SPETTACOLI ◦ ANNUNCI

## FERMATE RICERCHE STUDENTI SCOMPARSI



### ULTIME NOTIZIE!

Forse ricorderete il mistero che avvolge la morte dello studente di storia della Miskatonic University, Boyd Patterson, e la scomparsa di due suoi compagni di classe durante una gita in Vermont il mese scorso. Il corpo di Patterson è stato ritrovato ai piedi delle Green Mountains dopo che lo sceriffo locale, Dan Spencer, si è preoccupato della sorte degli studenti e ha avviato una ricerca nei boschi e sulle colline che circondano la pittoresca cittadina agricola di Cobb's Corners nel tentativo di rintracciarli. L'inchiesta successiva ha concluso che le ferite di Patterson sono compatibili con una caduta da grande altezza e la sua morte è stata registrata come un tragico incidente di arrampicata. Non è stata trovata alcuna traccia della studentessa di antropologia Daphne Devine e dello studente di geologia John Jeffrey. Si ritiene che gli studenti si trovassero in Vermont per perfezionare un precedente viaggio di ricerca svoltosi all'inizio dell'estate. Un altro studente, Robert Blaine, che avrebbe dovuto prendere parte alla spedizione, fu vittima di un'altra brutta caduta la sera prima della partenza del gruppo e, a causa dell'infortunio, non poté unirsi a loro. Appena saputo della loro situazione, Blaine si sarebbe precipitato a Cobb's Corners per aiutare nelle ricerche dei suoi compagni. Purtroppo, le ricerche si sono concluse, poiché non è stata trovata alcuna traccia né della signorina Devine né di Jeffrey. A oggi non c'è alcun indizio sulla loro sorte, né forse ci sarà mai. La loro perdita è senza dubbio molto sentita da tutti coloro che li conoscevano.



Quando apri gli occhi ti accorgi di non essere a letto, ma sdraiato su un'aiuola. L'immenso cielo notturno è pieno di stelle scintillanti e un'enorme luna gibbosa sorge proprio sopra di te. La luna è in qualche modo sinistra, in un modo che non riesci a spiegare bene. Quando ti alzate dall'aiuola, i fiori emettono un fruscio e, mentre ti alzi, ti rendi conto che il fruscio continua. Girandoti, vedi che i fiori sembrano tremare di loro spontanea volontà. Allontanandoti per paura, ti accorgi che il tuo sguardo si dirige verso il bosco scuro. Tra i tronchi degli alberi si muovono forme orrende e ombre striscianti, in qualche modo quasi umane, ma deformi e più piccole. All'improvviso, una miriade di occhi luminosi appare tra gli alberi, lampeggianti e feroci. Il fruscio si interrompe e dal profondo del bosco si sente il grido di un uomo, lungo e doloroso. Senti il tuo nome gridato ad alta voce, due volte, la seconda volta così forte da svegliarti. Sei nel tuo letto, sudato, confuso e spaventato.

Ti svegli nel buio più totale. Non a causa di una notte senza stelle o di una stanza con le tende, ma piuttosto per l'assoluta oscurità del vuoto. Congelato e immobile, non hai possibilità di muoverti. Anche se gli occhi sembrano aperti, non puoi vedere nulla attraverso l'impenetrabile oscurità. L'unica sensazione è un leggero brusio nelle orecchie che, a poco a poco, aumenta di volume fino a diventare un ronzio terribile. Ti sembra di sentire delle parole che pulsano attraverso i toni irregolari. Un dolore acuto e lancinante ti percorre, mentre l'oscurità viene sostituita da un improvviso afflusso di luce, in cui le forme nebulose diventano più nitide.

Davanti a te balenano immagini discordanti. Per prima cosa appare la visione frammentaria di una foresta di enormi querce contorte e fitte di disgustose escrescenze fungoidi, con il cielo appena visibile sotto la chioma di foglie. A questa scena segue una città di marmo azzurro cielo. Sono visibili sottili minareti e alte mura fiancheggiate da statue di bronzo in abiti medievali. La scena si sposta poi in un luogo desolato e spazzato dal vento, punteggiato da tozze capanne di granito. Forme umanoidi poco chiare si aggirano nelle vicinanze, danzando e saltellando intorno a fiamme verdi tremolanti. Segue una maestosa vista di torri a forma di cilindro. Un mondo crepuscolare illuminato da sfere di un giallo pallido. Un'improvvisa e fredda paura si fa strada mentre fissi le ombre che si nascondono oltre le porte della città alte quasi dieci metri.

Le visioni svaniscono e ti accorgi di essere ancora immobile, ma ora sembri trovarti in una radura di erbacce ritorte circondata da alberi. Alberi di acero da zucchero. È pieno giorno, ma nessun uccello canta. Impotente e immobile, percepisci delle cose che si muovono nelle vicinanze. Dal nulla senti un urlo straziante di donna. Ti risvegli nel letto, spaventato e confuso.



Sei su un pavimento di terra fredda. È buio, ma non così tanto da non renderti conto di essere in una cantina. Un intricato groviglio di vegetazione in decomposizione pende sopra la tua testa, con i viticci delle radici che ti sfiorano il viso e le spalle nude quando ti alzi in piedi. Sei nudo, al freddo e vulnerabile. Vedi lunghi scaffali di legno lungo due pareti, che contengono vasi con oggetti pulsanti e leggermente luminosi. Potrebbero essere cervelli? Quando inizi ad avvicinarti, ti volti sentendo un ringhio basso e sgradevole che ti fa rizzare i capelli in testa. Il ringhio si trasforma in parole gutturali che parlano una strana lingua che non comprendi. In preda al panico, scatti verso le scale ma, come in un vero incubo, queste non si avvicinano mai mentre continui a correre.

Le radici si infittiscono mentre cerchi di fuggire, afferrandoti i capelli e gli arti. È solo quando la strana voce raggiunge un crescendo rimbombante che le radici si separano e, finalmente, riesci a rotolare sulle scale. Salendo, vedi una botola dall'aspetto robusto che sbarrà l'uscita. La voce emette un ultimo urlo di rabbia, mentre colpisci ripetutamente la botola e riesci in qualche modo ad aprirla, inondando la cantina della luce delle stelle. Sudato e ansimante, esci fuori e ti accorgi di essere in una radura circondata da alberi di acero da zucchero. Fai qualche passo cauto sull'erba bagnata.

Qualcosa di freddo e appiccicoso ti avvolge le caviglie e comincia a trascinarti verso la cantina. Dolorosamente, vieni trascinato giù per le scale e l'ultima cosa che senti prima che cali il buio totale è un ruggito di risate bestiali. Ti svegli, tremando per il terrore, mentre le risate riecheggiano ancora nelle tue orecchie.

### Il Racconto della Signora Bellweather

Quando Franklin Cobb e i primi coloni si stavano dirigendo verso questa valle, furono fermati da un gruppo di indiani. Sembra che gli indiani abbiano cercato di avvertire i coloni che si trattava di una terra maledetta. Dissero a Franklin che, molto tempo prima, una tribù si era stabilita in questa valle e che gli spiriti maligni l'avevano spazzata via in una sola notte. Secondo le loro leggende, la tribù morì nei modi più orrendi: congelata, bruciata, o fatta a pezzi. I resti dei massacrati furono trovati e sepolti ai piedi di una collina della valle. Quella sera, però, gli spiriti maligni si alzarono in volo, urlando maledizioni e minacce, ma il saggio degli indiani aveva una magia potente e riuscì a tenere a bada gli spiriti mentre la sua tribù fuggiva.

Ora credo che ci sia del vero in questa storia. Nella valle non ci sono insetti, né api, né scarafaggi. Gli uccelli non volano sopra le nostre teste per andare a sud per l'inverno e nessun orso o leone di montagna viene giù a terrorizzarci. Le uniche cose che vivono in questa valle sono l'uomo e le cose che l'uomo porta con sé. Sapevate che gli agricoltori qui non devono preoccuparsi delle erbacce? Qui non crescono! Almeno non nelle coltivazioni. Ma qui crescono tante cose; se non potessimo vendere tutto alle città, affogheremmo nei raccolti e nelle mucche! E tutti questi prodotti provengono da un terreno sottile e roccioso. Ogni tanto mi chiedo perché ci sia stata concessa questa abbondanza, ma soprattutto mi chiedo quanto la paghiamo.



12 giugno 1921

BENNINGTON BANNER

## Notizie Locali

### *Famiglia Trovata Morta in Vermont*

Ieri, i corpi di Lou Ann Clark e dei suoi due figli, Simon e Samuel, rispettivamente di 9 e 7 anni, sono stati trovati in un campeggio alla base delle Green Mountains. La polizia ipotizza che la famiglia sia stata uccisa più di una settimana fa da un aggressore sconosciuto. Secondo la gente del posto, la famiglia Clark era arrivata nella cittadina di Cobb's Corner il 4 giugno, prima di partire per una

vacanza all'insegna della pesca, del campeggio e delle escursioni nella foresta che circonda la città. Di Keith Clark, il marito e padre della famiglia uccisa, non è stata trovata alcuna traccia sulla scena di questo terribile crimine. La polizia continua a cercare prove nei boschi e ha chiesto al signor Clark di farsi avanti per aiutare nelle indagini.

Documentazione: Raccolto 19

Sento il Sabba di striga fuori di casa mia. Sento tanti bambini e un uomo... penso è lo sceriffo Spencer. Striscio come cane tra cespugli. Vedo... vedo... cose terribili, molti bambini ballare e cantare intorno a collina. Vedo signora Carmichael sdraiata su pietra di altare, è viva, e sua piccola Susie... quella figlia del Diavolo... tiene mano della mamma e sorride lei. Un uomo su altare... mi dà spalle... continua a colpire signora Carmichael, ma lei fissa... fissa sua figlia. Non ha urlato fino alla fine. Finché la sua Susie non la pugnala al cuore. Poi fuori da alberi... viene... viene un diavolo. Una bestemmia sul mondo di Dio... e i bambini... corrono incontro a lui come se fosse di famiglia. Danzano intorno a lui e cantano. Un altro fu portato sull'altare e ucciso... e un altro diavolo uscì dal bosco. Continuano così per molto tempo. Svengo e mi sveglio con la pioggia che mi punge. La maggior parte dei bambini è andata via... la maggior parte dei diavoli è andata via. Torno a casa, prendo martello e aspetto che tutti vadano via. Spacco le pietre, ma i bambini striga tornano... mi colpiscono, ma io colpisco anche loro. Questa pioggia... penso... penso che Dio mandi questa pioggia per lavare via questo male. Come... Noè, sì?







Caro Ashley,

desidero ringraziarla per avermi aiutato a finanziare la gita che ho programmato. Non riesco a immaginare perché l'università mi abbia negato i fondi per un'escursione così potenzialmente vantaggiosa. Ho il sospetto che dietro ci sia il maledetto Wilmarth.

In ogni caso, credo che la Federated Oil and Chemical sia stata molto generosa nel finanziare questa spedizione e non vedo l'ora di integrare i nostri studenti, dato che da tempo sono un convinto sostenitore delle ricerche interdisciplinari. Spero che i vostri studenti siano fruttuosi nei loro scavi come lo saranno senza dubbio i miei nella loro esplorazione del folklore locale. Fatemi sapere se posso esservi utile in futuro.

Vostro,

Roger Harrold





**MISKATONIC UNIVERSITY**  
Arkham, Massachusetts

Caro signor Abelard,

mi dispiace comunicarle che a quanto pare il Pasquallio avrebbe un'origine extraterrestre. I miei studenti sono tornati con un altro campione del minerale, che hanno trovato in un cratere che stimano essere vecchio di migliaia di anni. Vi allego le fotografie del sito per farvele vedere.

In base a quanto riferito dai miei studenti, hanno trovato il minerale a Red Rock Mountain, otto chilometri a sud di Brattleboro. Mi sono preso la libertà di conservare entrambi i campioni del minerale per poter continuare ad analizzarli. Se desiderate la restituzione del campione originale, contattatemi.

È stato un piacere trattare con un filantropo come lei, signore, e se posso essere di ulteriore aiuto alla Federated Oil and Chemical, sarò lieta di chiamarla.

In segno di ringraziamento e apprezzamento,

Prof. Ashley Learmonth



20 agosto

Signora E. Cratchett 12 Orchard Road Cobb's Corners Vermont

Signor Blaine,

Vi scrivo questa lettera solo per dirvi perché non avete ricevuto alcuna risposta alle vostre ultime tre lettere assillanti. Il mio amato marito, Jethro, che era un grande e onesto uomo se mai ce ne sono stati, è morto. Il dottor Perry dice che è stato un incidente, ma io penso che sia andata diversamente.

Avevo detto a Jethro di non immischiarsi con voi o con quella signorina Devine e con tutte le vostre sciocchezze universitarie così intelligenti, ma voi e quella donna lo avete convinto ad andare contro la mia volontà e ora è morto.

Spero che lei sia felice, signore, e spero che marcisca all'inferno. So che è morto a causa delle storie che vi raccontava. Non so come, ma sono sicuro che lei ha avuto a che fare con la sua prematura scomparsa.

Per favore, se avete un po' di pietà nel vostro dannato cuore, non mi scrivete più. Che Dio vi perdoni perché io non posso. Mi avete reso vedova prima del tempo.

Emelda Cratchett



Gentile signorina Devine e colleghi,

scrivo questa nota per congratularmi con voi e con il vostro team per lo splendido lavoro svolto finora. È davvero impressionante e dimostra quanto siate adatti per questo compito.

Sono anche lieto che vi stiate divertendo e approvo pienamente il vostro ritorno a Cobb's Corners.

Vostro,

Roger Harrold





### Provviste

- Biancheria
- Cibo in scatola
- Acqua in bottiglia
- Medicinali
- Lanterne al cherosene
- Torce elettriche (più batterie)
- Binocoli x tre (3) paia
- Attrezzi vari
- Laboratorio chimico e biologico (dovrebbero avere tutto il necessario)
- Radio a onde corte x due (2)
- Camion Ford model TT
- Macchina Ford model A
- Radio antenna—alta tre (3) metri (da attaccare al tetto della fattoria)
- Generatore portatile (usato solo per alimentare la radio)
- Barili di benzina da 200 litri x quattro (4)

### Armamenti

- Fucili Lee-Enfield Mk3 .303 (britannici) x sei (6), con 600 munizioni
- Revolver Colt model 1917 .45 x quattro (4)
- Mitra Thompson M1921 x due (2), con 800 munizioni
- Pistole di segnalazione x tre (3), con 50 razzi ciascuna (150 totali)
- Cassa con 24 granate x una (1)



INIZIO:

Dottor Matherson: Riuscite a sentirmi? Riuscite a capirmi?

Soggetto: (Una voce lenta, quasi meccanica, con un ronzio acuto) Sì, vi capiamo.

DM: Siete qui da due giorni, perché avete aspettato fino adesso per parlarmi?

S: Non parlavamo la vostra lingua.

DM: Volete dire che avete imparato l'inglese in soli due giorni? Come?

S: Ascoltando il linguaggio umano. Dalla cattura, due cicli solari fa.

DM: È incredibile. Allora perché ora volete parlarmi?

S: Fame. Bisogno di cibo.

DM: Beh, abbiamo provato a darvi da mangiare tutto quello che mi viene in mente... ma non avete mangiato nulla.

S: Non consumare cibo. Dovete tornare alla Montagna.

DM: Non posso lasciarvi tornare sull'Himalaya, vero?

S: Non vi abbiamo fatto del male. Lasciateci soli e in segreto. Non vi faremo del male. Abbiamo bisogno di cibo. Moriremo.

DM: Beh... Vedrò cosa posso fare, ma torniamo alle domande. Che ne dite? Come devo chiamarvi?

S: Noi siamo Mi-Go.

DM: Mi-Go eh? Vi abbiamo trovato sulle montagne dell'Himalaya. Da dove venivate prima?

S: Da molto lontano. Non lo conoscete ancora.

DM: Sì, ma come si chiama? Quanto è lontano?

S: Molto lontano. Cibo. Avere cibo... presto.

DM: Vi porterò presto del cibo, ma devo sapere di più su questo posto.

S: Cibo. Cibo.

FEDERATED CHEMICAL & OIL - LABORATORIO MATHERSON



DM: Vi avverto, se non risponde alle mie domande sarò costretta a somministrarvi una scossa elettrica per farvi parlare.

S: Non parlare più. Avere cibo! Cibo!

(Una raffica di suoni dura per tre minuti della registrazione. La cacofonia sembra includere un ronzio elettrico, il sibilo di una scarica statica, un suono di metallo che raschia, la dottoressa Matherson che grida al Mi-Go di rispondere alle domande e un urlo inquietante e ronzante. Infine, il soggetto pronuncia una parola quasi incomprensibile).

S: Yug-goth... Yug-goth. Veniamo... da Yuggoth.

DM: E dove si trova questo Yuggoth?

S: Nono pianeta... in questo sistema.

DM: State mentendo. Questo sistema solare ha solo otto pianeti. Devo riattivare l'elettricità?

S: No. La tua specie non l'ha ancora... trovato.

DM: Allora cosa vi porta sulla Terra?

(Una pausa di dieci secondi).

DM: Vi ho chiesto qual è il motivo per cui vi trovate sulla Terra?

S: Cibo. Avere...

(Ritornano i suoni orribili di un ronzio elettrico e di un lamento acuto che fa fischiare le orecchie. Un minuto di silenzio seguito da un ronzio che inizia a formare delle parole).

S: Ia! Ia! Shub-Niggurath! Capro Nera dei Boschi dai Mille Cuccioli! Ia! Ia! Nyarlathotep! Liberami!

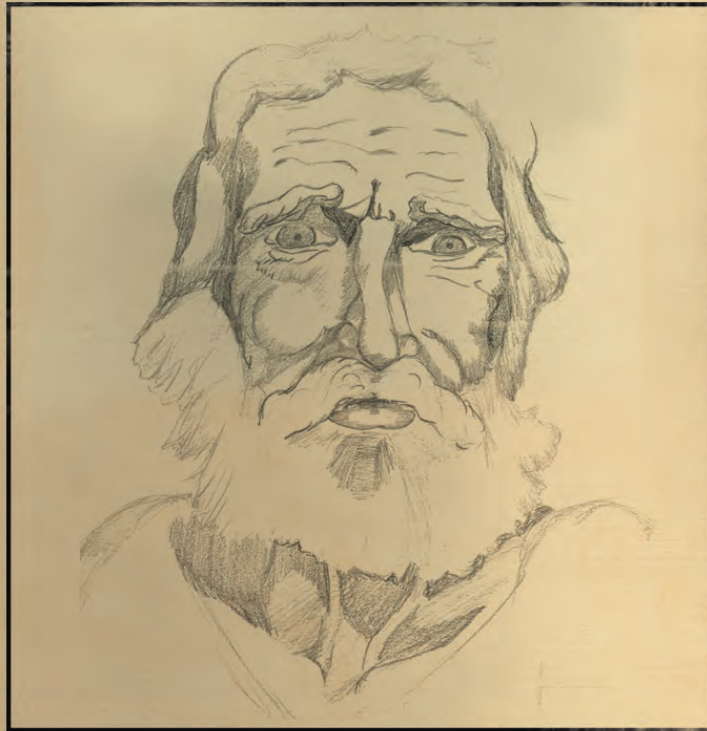
(Questo, ripetuto altre tre volte, poi il soggetto tace. Si sente un ronzio elettrico e un altro lamento acuto).

DM: Sembra che il soggetto, questo "Mi-Go", sia morto. La sua testa non cambia più colore e il processo di decomposizione sembra avanzare rapidamente. L'intero corpo sta iniziando a scolorirsi in marrone e a putrefarsi rapidamente. Fine della registrazione. Devo portare la carcassa in laboratorio e iniziare l'autopsia prima che sia troppo tardi.

FINE



**Connaissez-vous  
cet homme?**



**Nathan Roche.**  
**Age inconnu.**

**Contactez le détective  
Degarmo à la station de  
police de La Tuque.**



Distruttività - Esecutività

Eccesso: Crudeltà - mancanza di forza  
d'animo

Appetito - Desiderio di cibo.

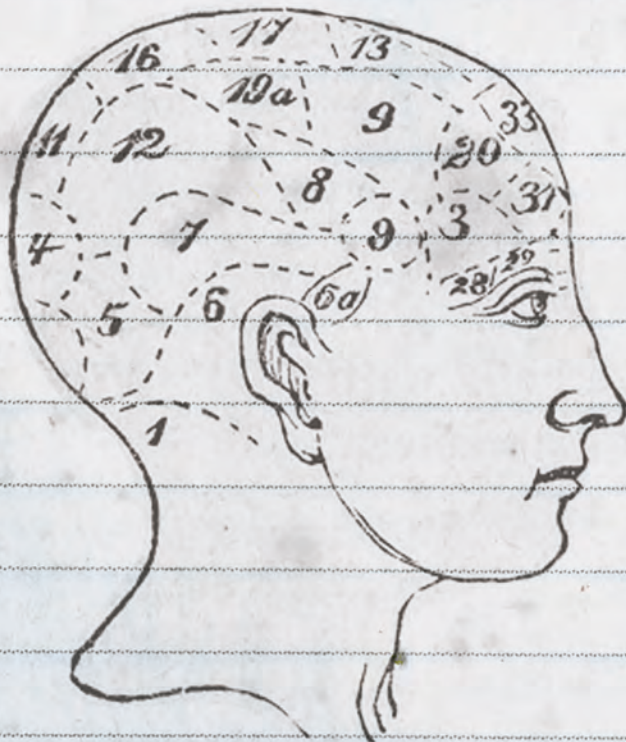
11. Amore per l'approvazione

12. Cautela

16. Coscienziosità

17. Speranza

13. Benevolenza





Giobbe 7:17 - Che cos'è l'uomo perché tu ne faccia tanto, perché tu gli dia tanta attenzione?

ABEL - background: congedato dall'esercito, ora alcolista. Aree 6 e 6a del cervello (combattività) normali.

L'area 13 (autostima) è frastagliata.

CORNETT - background: operaio in un mulino, disoccupato e forte bevitore. Tutte le aree APPAIONO NORMALI.

ROCHE - background: sconosciuto, taciturno, senzatesto. L'area 10, per la segretezza, è GRANDE.



Finalmente sto tornando a casa, il sole splende, gli uccelli cantano e io sono seduto nel vagone merci più maleodorante tra qui e il Vermont. Stavo per perdere il treno, ma per fortuna sono stato aiutato a salire a bordo da un indiano. Abbiamo passato la maggior parte della giornata a parlare e a scambiarci storie, mentre alcuni altri passeggeri giacevano dall'altra parte del vagone, russando da far resuscitare i morti.

Questo indiano, che chiamerò "Hank" perché non ho capito il suo vero nome, mi ha raccontato una storia particolare. Hank mi disse che il suo popolo è quello degli Abenaki delle Green Mountains nel Vermont, vicino a casa mia a Cobb's Corners. Una montagna che ha citato per nome è Broken Hill e credo di ricordare di aver sentito quel nome in gioventù. Secondo Hank, strane creature vivevano sulle montagne da prima che Dio creasse l'uomo. In realtà, ha detto che queste creature non adorano nessun Dio cristiano, ma altre cose. Queste creature non danno molto fastidio a nessuno, a patto che la gente si tenga lontana da certe colline dove vivono. Hank dice che è possibile individuare questi luoghi se si sa cosa cercare. Luoghi da cui gli animali rifuggono, luoghi silenziosi e inquietanti, o con strane pietre antiche che segnano il territorio. A volte prendono le persone di notte, soprattutto quelle che vanno a




curiosare sulle loro colline. A volte rimandano indietro le persone, ma cambiate e mai più uguali a prima.

Hank giurò che una volta, quando era ragazzo, suo padre indicò una delle creature che si muoveva a caso nel cielo illuminato dalla luna. Hank chiese a suo padre perché quella cosa avesse lo sgradevole aspetto di un'anatra ferita. Il padre gli rispose che, così come lui non avrebbe mai potuto nuotare bene come un pesce, nemmeno questa creatura avrebbe potuto volare bene come un uccello, perché il cielo non era la sua casa. Il padre di Hank lo avvertì di stare attento a dove metteva i piedi, perché le creature amavano scavare nella terra e avevano creato vaste tane nelle montagne.

Da quello che ho capito, queste cose stanno scavando per trovare qualcosa, metalli preziosi o gemme o qualcosa del genere. A quanto pare, non possono trovare altrove ciò che stanno cercando.

Mentre ero seduto in silenzio a guardare Hank, mi misi a riflettere. Sono sicuro di ricordare alcune grotte su una montagna chiamata Broken Hill, vicino a casa. Sto scrivendo tutto questo per ricordarmi di indagare quando torno a casa. Un uomo potrebbe fare una fortuna vendendo diritti minerari a queste creature!





QUANTI TI VEDONO TI GUARDANO FISSO, TI  
OSSERVANO ATTENTAMENTE E DICONO: "È  
QUESTO L'UOMO CHE FACEVA TREMARE LA  
TERRA, CHE SCUOTEVA I REGNI?" ISAIA 14:16

VEDI PAPA':

HO LETTO IL TUO DANNATO LIBRO.



La squadra della FOC inviata nella base dei Mi-Go sotto Broken Hill è riuscita a recuperare parte della loro tecnologia prima che il complesso fosse sepolto da un terremoto. Sono lieto di dire che ora possediamo centinaia di cilindri, ognuno dei quali, per quanto sia difficile ammetterlo, contiene un cervello umano vivo. Abbiamo anche l'apparato necessario per interagire con questi cervelli. Abbiamo lavorato 24 ore su 24 per interrogarli, scoprendo che tutti, a un certo punto, sono stati rapiti dai Mi-Go nel corso di molti anni. Un cervello, chiamato "Soggetto X", sostiene di essere un astronomo britannico del XVII secolo. A differenza degli altri, il Soggetto X sembrava molto desideroso di parlare con noi e aveva una storia molto inquietante da raccontare.

Il Soggetto X ha affermato di essere a conoscenza di una minaccia per il mondo intero. Secondo lui, i Mi-Go provengono da un'altra dimensione piuttosto che dallo spazio esterno. Ha avvertito che gli alieni hanno usato la Luna per anni per immagazzinare un minerale raro prelevato dalla Terra e che hanno intenzione di creare una sorta di portale (un "cancello", come lo ha definito) che fonderà la nostra esistenza con la loro e integrerà la loro realtà con la nostra. A quanto pare, la nostra dimensione è sgradita agli alieni e questa fusione non solo renderà la Terra un posto più amichevole per loro, ma sradicherà completamente la specie umana!

Questo portale è stato costruito sul lato più lontano della Luna, in un'antica città di cui nessuno ha mai sognato l'esistenza. Sappiamo che tutto questo è vero perché ci siamo già stati. Uno degli ultimi oggetti che abbiamo portato fuori dal complesso degli alieni era un portale più piccolo, ma funzionante. Abbiamo bisogno che lo attraversiate e fermiate il piano dei Mi-Go.





# Vermont

## SPIEGAZIONE DEI SIMBOLI

- Principali Rotte Stradali..... ———
- Autostrade di Collegamento..... ———
- Confini Statali ..... - - - - -
- Fiumi ..... ———
- Villaggio con Ufficio Postale..... ○
- Ufficio Poste & Telegrafo..... ⊙
- Villaggi con negozi (ma senza Ufficio Postale) ..... □





Broken Hill.

Round Hill.

Rice Hill.

Cooper Hill.

*Elenco delle Attività*

1. Ponte Stradale Gismend
2. Biblioteca Pubblica
3. Cobb's Corners Gazette
4. Karner's Goods
5. Ufficio dello Sceriffo
6. Ponte
7. Municipio
8. Memoriale della Guerra Civile
9. Casa e Ufficio del Dottor Perry
10. Jim's Grill
11. Scuola
12. First Baptist Church of the Divine Ascension

100

1

2

7

9

11

10

8

4

3

5

6

12

100

*Panoramica di*  
**COBB'S CORNERS**  
VERMONT  
fond. 1787





**L'Area Intorno a  
Cobb's Corners**  
Luoghi Importanti

- A. - Cobb's Corners
- B. - Ponte Gismend

**Fattorie Importanti dei Dintorni**

- C. - Casa di Agnus Bellweather
- D. - Fattoria Cratchett
- E. - Fattoria di Cuzra
- F. - Fattoria Malearan

0 1.5 3 Km

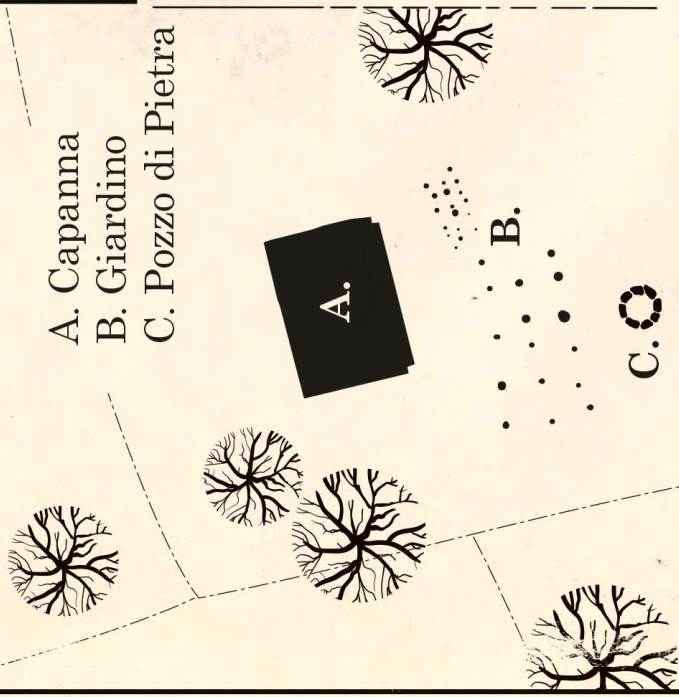




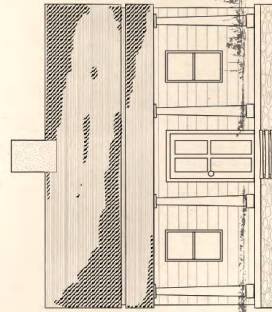
PIANTINA DEL SITO

# La Capanna

- A. Capanna
- B. Giardino
- C. Pozzo di Pietra

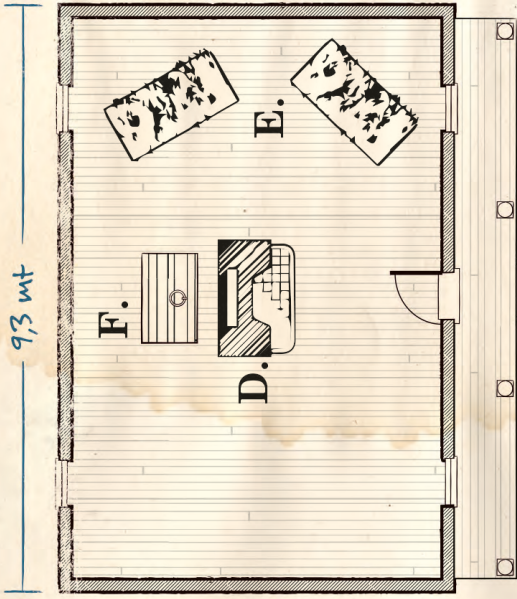


- D. Ciminiera
- E. Pagliericci
- F. Botola



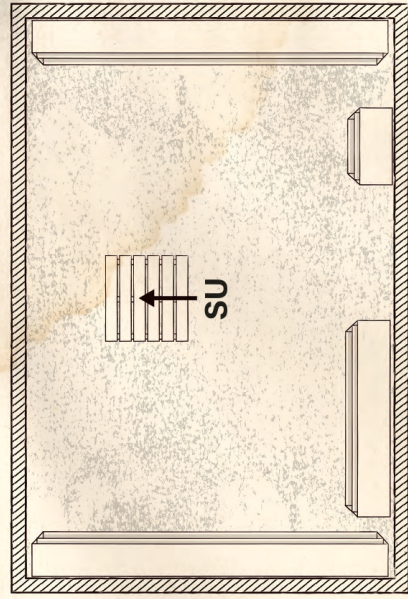
ELEVAZIONE A LIVELLO

9,3 mt



6,5 mt

PIANO TERRA



CANTINA

SURVEY NO.  
**HABS**  
**FL - 838**

HISTORIC AMERICAN  
BUILDING SOCIETY  
SHEET **2** OF **2** SHEETS

## CAPANNA

DRAWN BY:

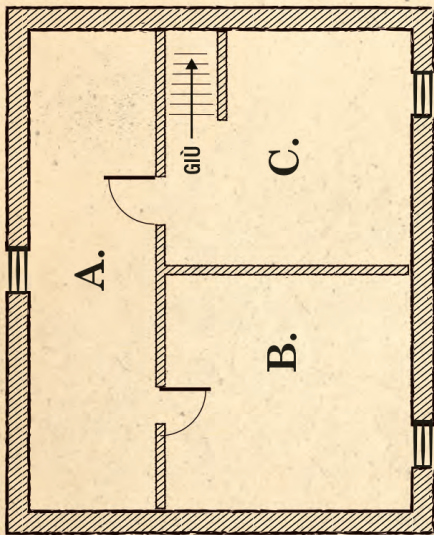
VALLEY VIEW ROAD

WINDHAM COUNTY

LIBRARY OF CONGRESS  
INDEX NUMBER

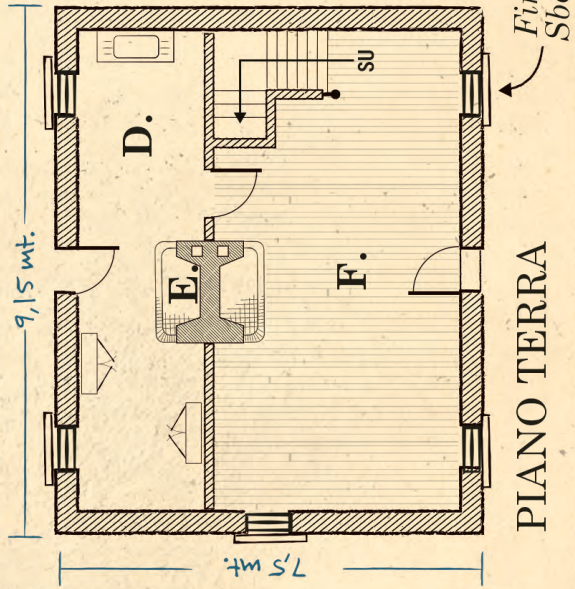


**CAPANNA DESERTA**  
**Aylesbury Pike**  
**Fuori Arkham, Ma.**

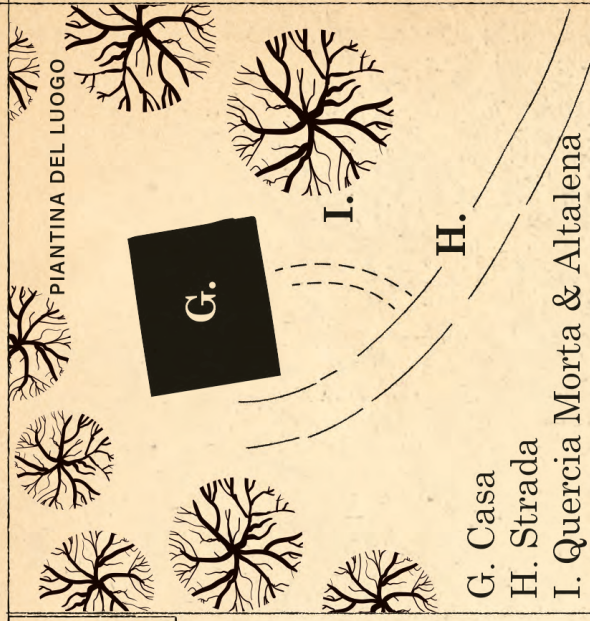


PRIMO PIANO

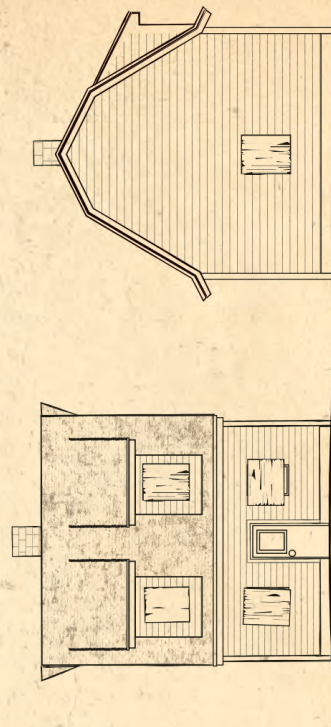
- A. Corridoio
- B. Stanza 1
- C. Stanza 2
- D. Cucina
- E. Caminetto
- F. Ingresso



PIANO TERRA



- G. Casa
- H. Strada
- I. Quercia Morta & Altalena



ELEVAZIONE A LIVELLO      ELEVAZIONE OVEST



# ARKHAM

MASSACHUSETTS  
ca. 1929

- |             |                 |
|-------------|-----------------|
| Northside   | Rivertown       |
| Downtown    | Campus          |
| Easttown    | French Hill     |
| Zona        | Uptown          |
| Commerciale | Lower Southside |

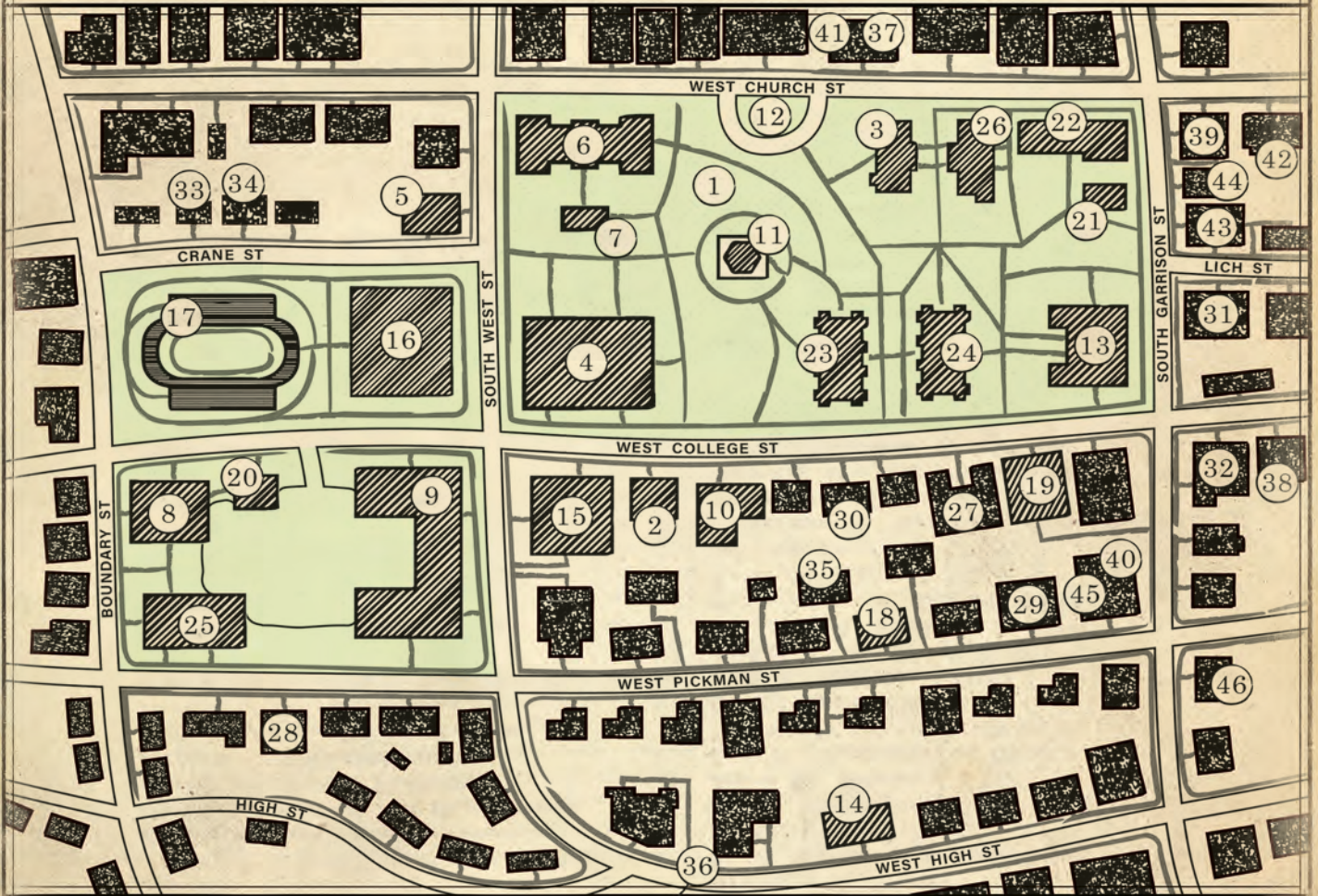






# Una Piantina del Campus della MISKATONIC UNIVERSITY

Arkham, Massachusetts



## INDICE DEGLI EDIFICI

- |                                      |  |                                   |
|--------------------------------------|--|-----------------------------------|
| 1. Cortile dell'Università           | 17. Pista di Atletica                  | 31. University SPA                |
| 2. Hoyt Administration Building      | 18. Casa dei Packer                    | 32. Paul's Steak House            |
| 3. George Locksley Hall              | 19. Libreria Universitaria             | 33. Miskatonic Athletic Associat. |
| 4. Robert Carter Memorial Hall       | 20. Lavanderia Universitaria           | 34. Q.G. dei Miskatonic Miskies   |
| 5. Jonathan Edwards Hall             | 21. Casa del Preside                   | 35. Casa dei Delta Phi            |
| 6. Istituto di Scienze               | 22. Derby Hall                         | 36. Casa dei Sigma Phi            |
| 7. Charles Tyner Science Annex       | 23. Dormitorio Ovest                   | 37. Campus Store                  |
| 8. Scuola di Medicina                | 24. Dormitorio Est                     | 38. Keenan's Laundry              |
| 9. Ospedale Universit. St. Mary's    | 25. Alloggi degli Studenti di Medicina | 39. Wellhealth Drugstore          |
| 10. Eli Hall                         | 26. Dorothy Upman Hall                 | 40. Book Nook                     |
| 11. Campanile Memoriale Copley       | 27. Hotel Miskatonic                   | 41. Jaywil's Book Store           |
| 12. Prato delle Statue               | 28. Franklin Place                     | 42. Campus Bicycle Shop           |
| 13. Orne Library                     | 29. Harriet Botsford                   | 43. College Barbershop            |
| 14. Tabularium                       | 30. Hotel per Donne                    | 44. Almen's Flowers               |
| 15. Museo delle Mostre Universitarie |  | 45. Newport Creamery              |
| 16. Palazzetto Axton                 |  | 46. Arkham Historical Society     |





# ISTITUTO di SCIENZE

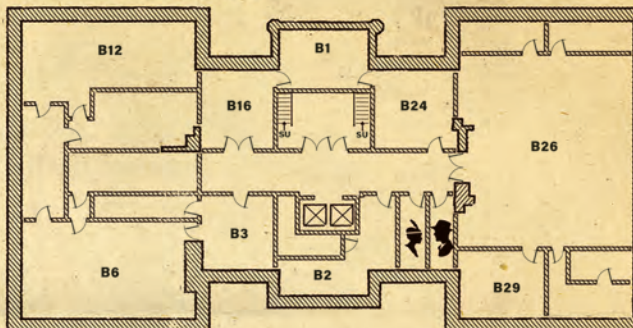
## MISKATONIC UNIVERSITY

### PIANO TERRA

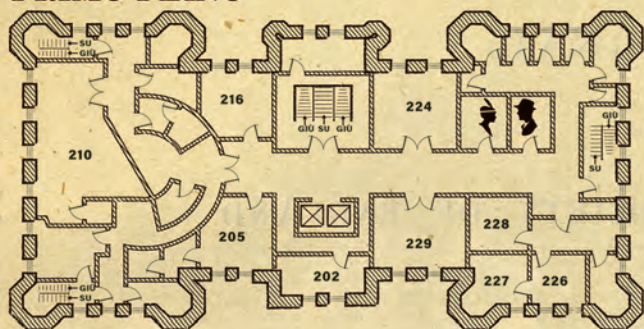


Camminamento coperto per il Tyner Science Annex

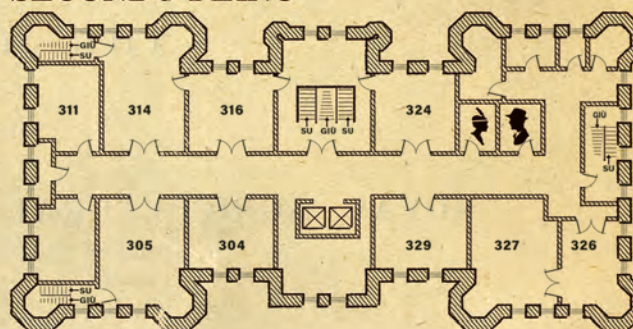
### SEMINTERRATO



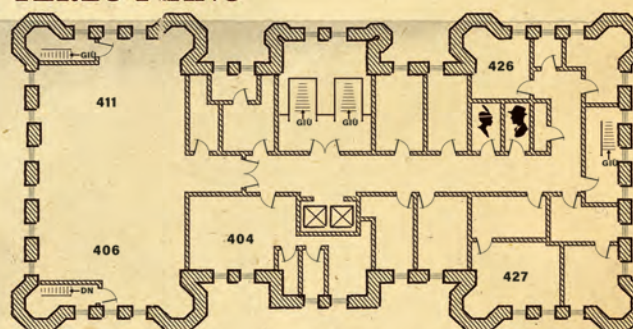
### PRIMO PIANO



### SECONDO PIANO



### TERZO PIANO



### ELENCO SELEZIONATO DELLE STANZE

#### Seminterrato

- |   |                         |
|---|-------------------------|
| B1 - Infermeria                         | B16 - Aula Hoffman      |
| B6 - Lab. Chimica Organica J. J. Badger | B24 - Medico del Campus |
| B12 - Aula Dinsdale                     | B26 - Aula H. P. Maddox |

#### Piano Terra

- |                                    |  |
|------------------------------------|--|
| 103 - Capo Dip. Scuola di Biologia | 125 - Capo Dip. Scuola di Scienze Naturali |
| 105 - Aula Athena                  | 128 - Aula M. R. Ogilvie                   |
| 110 - Aula Greene                  | 129 - Sala Studio                          |
| 116 - Sala Studio                  |  |

#### Primo Piano

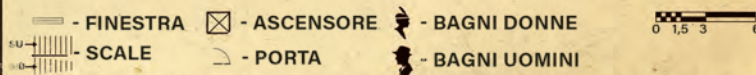
- |   |  |
|---|--|
| 205 - Capo Dip. Scuola di Scienze Applicate | 224 - Aula Mersenne                        |
| 210 - Laboratorio di Elettro-Raffineria     | 228 - Capo Dip. Scuola di Matematica Astor |
| 216 - Sala Studo                            | 229 - Aula Zebedee                         |

#### Secondo Piano

- |                             |   |
|-----------------------------|---|
| 304 - Sala Dimostrazioni    | 324 - Sala Studio                         |
| 305 - Biblioteca di Scienze | 327 - Capo Dip. Scuola di Scienze Fisiche |
| 314 - Laboratorio           | 329 - Sala Studio                         |
| 316 - Sala Studio           |   |

#### Terzo Piano

- |                              |
|------------------------------|
| 404 - Sala Studenti Laureati |
| 406 - Serra                  |
| 411 - Spazio Riservato       |
| 426 - Biblioteca Tesi        |
| 427 - Consulente Scolastico  |





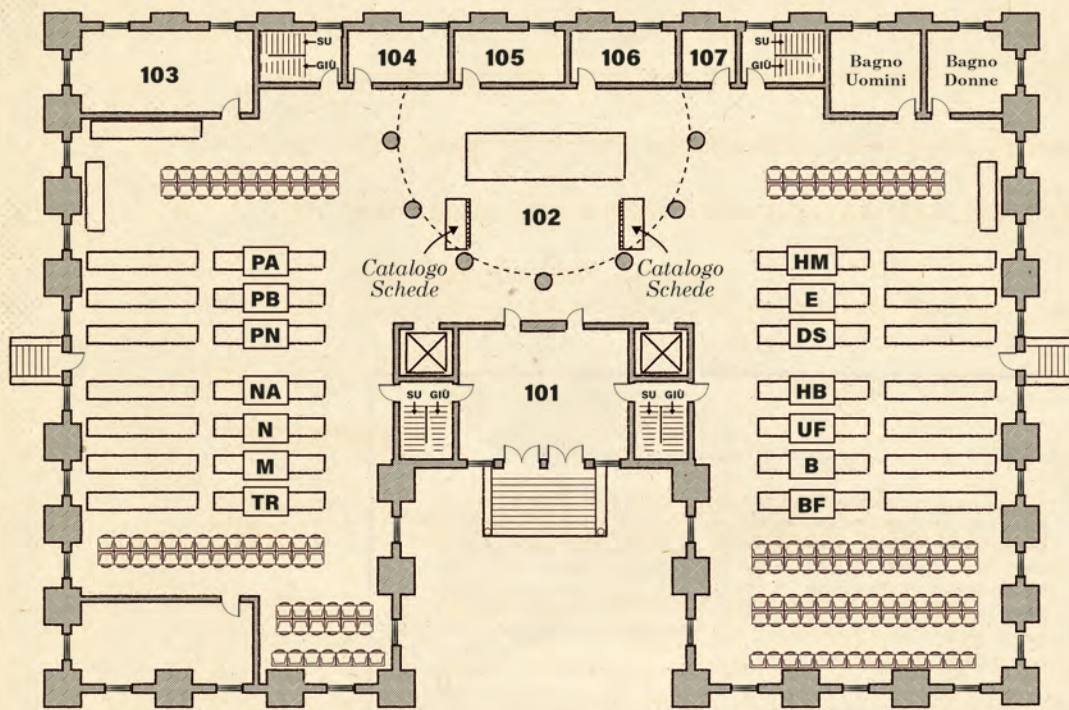
## ELENCO DELLE STANZE

### Piano Terra

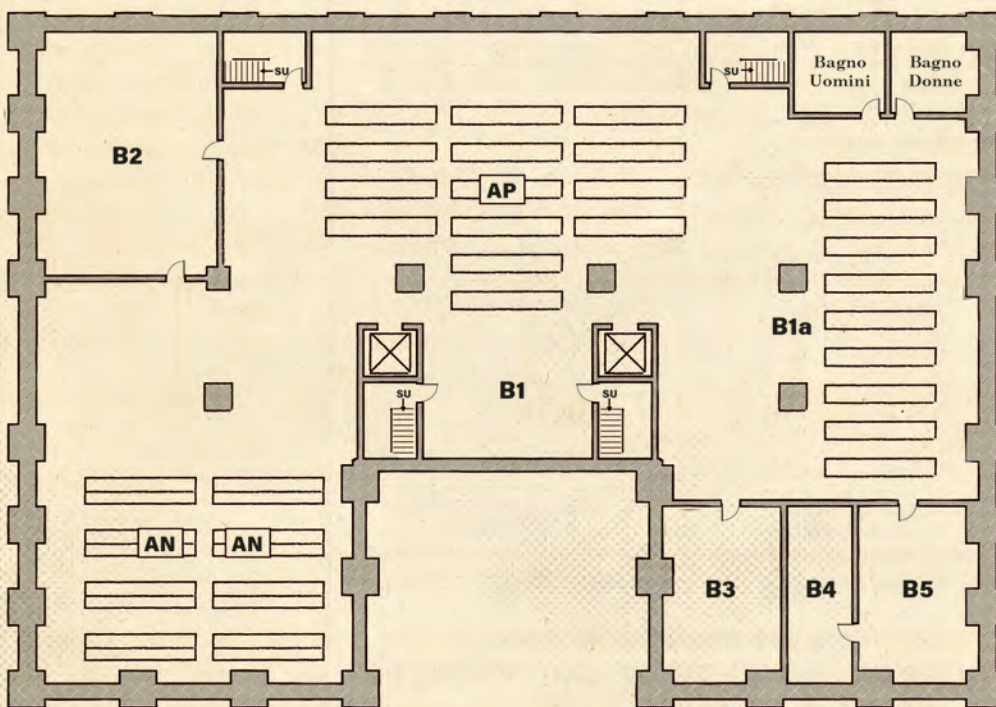
- 101 - Atrio
- 102 - Distribuzione & Informazioni
- 103 - Classe
- 104 - Ufficio Temp.
- 105 - Ufficio Temp.
- 106 - Magazzino
- 107 - Guardiano

### Seminterrato

- B1 - Seminterrato
- B1a - Scaffali Sovraffollati
- B2 - Riscaldamento e Ventilazione
- B3 - Archivi & Spedizioni
- B4 - Ufficio Registro
- B5 - Riparaz. Libri



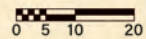
PIANO TERRA



SEMINTERRATO

### LEGENDA GENERALE

- PORTA
- FINESTRA
- BANCO
- ASCENSORE
- SCALE
- 102** - STANZA #
- PA** - DIVISIONE SOGGETTI

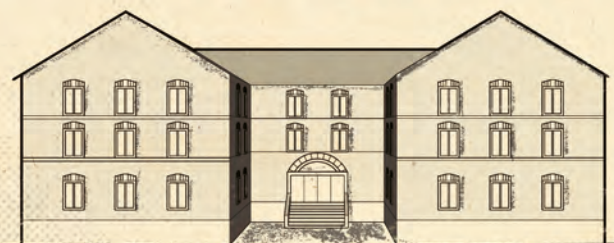


DISEGNO NO. 1 DI 2

### DIVISIONE SOGGETTI

- |                       |                   |
|-----------------------|-------------------|
| PA - Lingue Classiche | HM - Sociologia   |
| PB - Lingue Moderne   | E - Storia        |
| PN - Letteratura      | DS - Storia, Asia |
| NA - Architettura     | HB - Economia     |
| N - Teatro            | UF - Politica     |
| M - Musica            | B - Filosofia     |
| TR - Fotografia       | BF - Psicologia   |
| AP - Periodici        |                   |
| AN - Quotidiani       |                   |

# ORNE LIBRARY



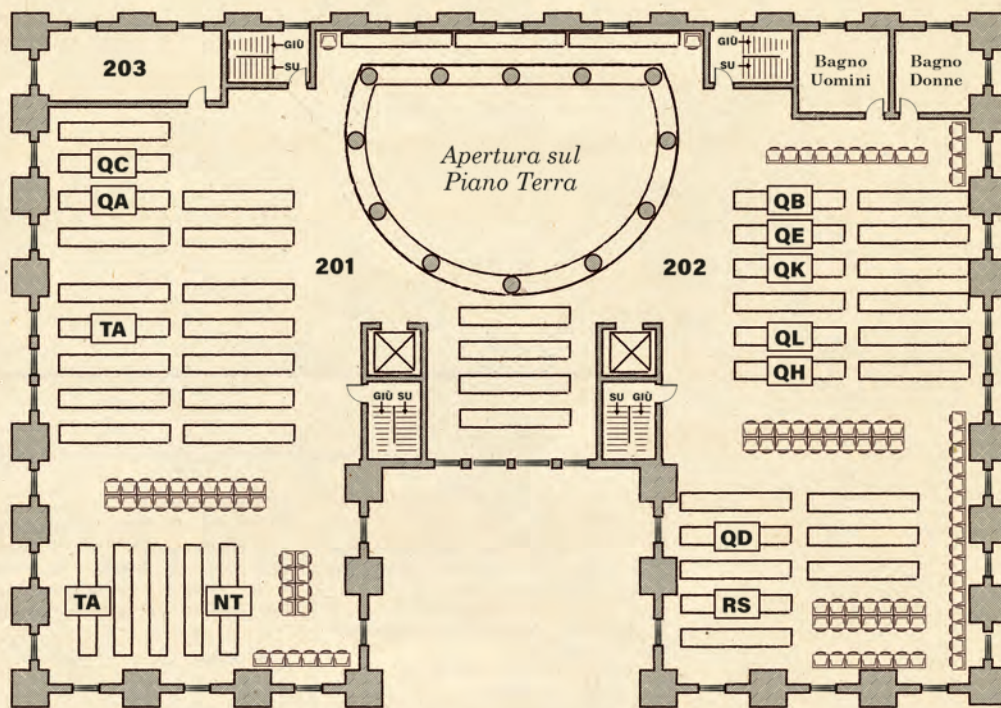
## ELENCO DELLE STANZE

### Primo Piano

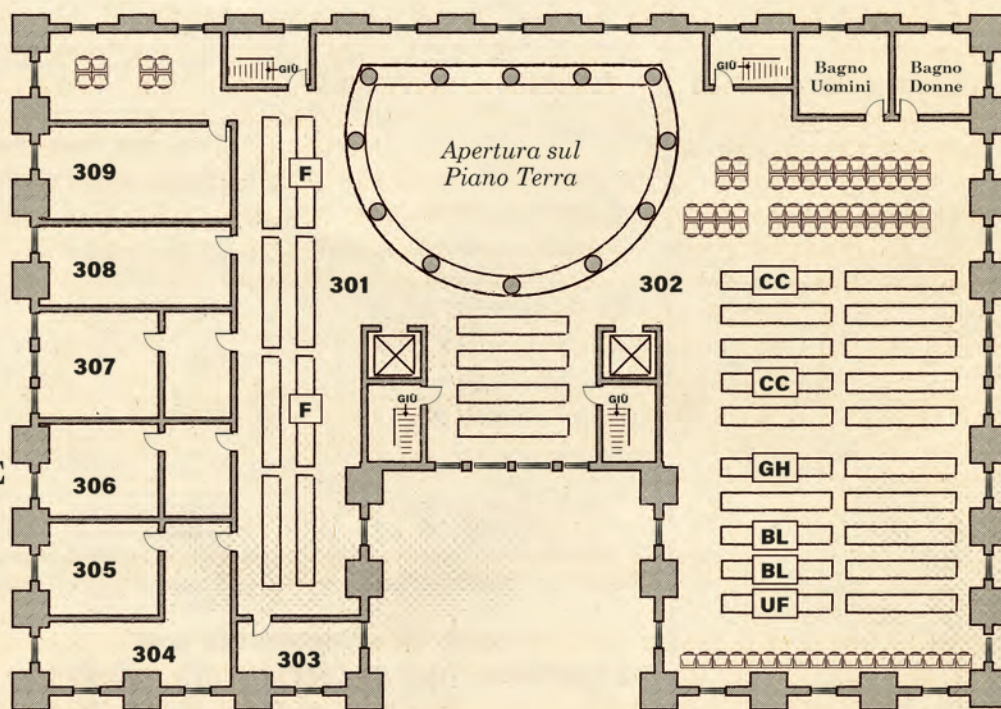
- 201 - Scaffali Nord
- 202 - Scaffali Sud
- 203 - Sala Personale

### Secondo Piano

- 301 - Scaffali Nord
- 302 - Scaffali Sud
- 303 - Magazzino
- 304 - Collezione Libri Rari
- 305 - Collezione Riservata
- 306 - Ufficio del Professor Armitage
- 307 - Uff. Prof. Llanfer
- 308 - Collezione di Carte & Mappe Storice
- 309 - Biblioteca Legale Randolph Haskett



PRIMO PIANO



SECONDO PIANO

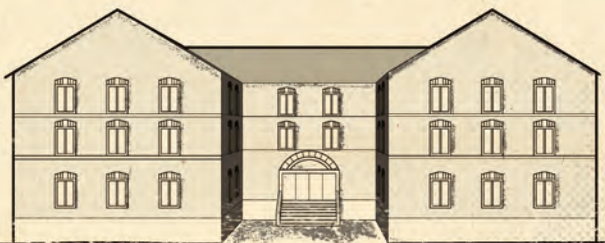
### LEGENDA GENERALE

- PORTA
- FINESTRA
- BANCO
- ASCENSORE
- SCALE
- 102** - STANZA #
- PA** - DIVISIONE SOGGETTI

0 1,5 3 6

DISEGNO NO. 2 DI 2

# ORNE LIBRARY



### DIVISIONE SOGGETTI

- |                    |                            |
|--------------------|----------------------------|
| QC - Fisica        | QD - Chimica               |
| QA - Matematica    | RS - Farmacia              |
| TA - Ingegneria    | F - Storia Locale          |
| NT - Metallurgia   | CC - Archeologia           |
| QB - Astronomia    | GH - Antropologia          |
| QE - Paleontologia | BL - Religione & Mitologia |
| QK - Botanica      | UF - Scienze Occulte       |
| QL - Zoologia      |                            |
| QH - Biologia      |                            |



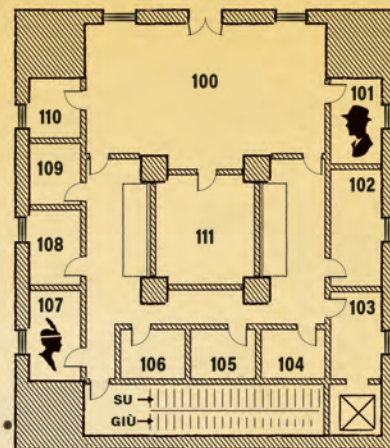
# FEDERATED & OIL CHEMICAL

## Quartier Generale Detroit, Michigan



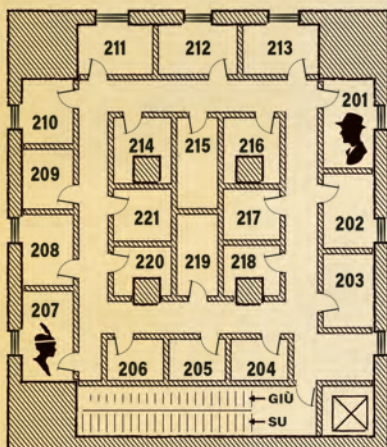
### SEMINTERRATO

- B1 - Seminterrato
- B2 - Ufficio
- B3 - Ingresso del Dipartimento Ricerche
- B5 - Parcheggio Sotterraneo



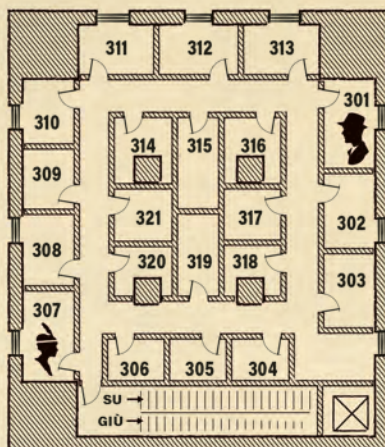
### PIANO TERRA: UFFICI

- 100 - Reception Principale
- 102 - 110 - Uffici
- 111 - Cassaforte



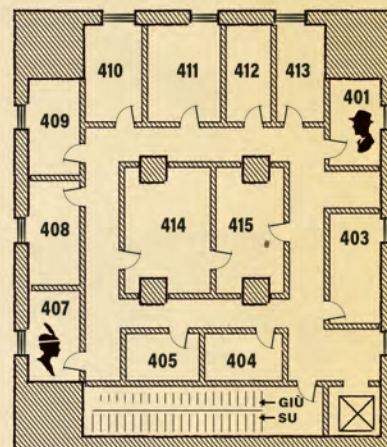
### PRIMO PIANO: UFFICI

- 202 - 206, 208 - 221 - Uffici



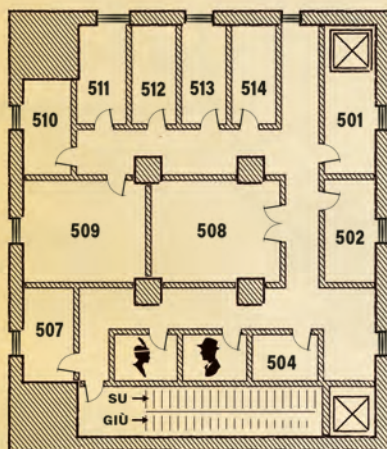
### SECONDO PIANO: UFFICI

- 302 - 306, 308 - 321 - Uffici



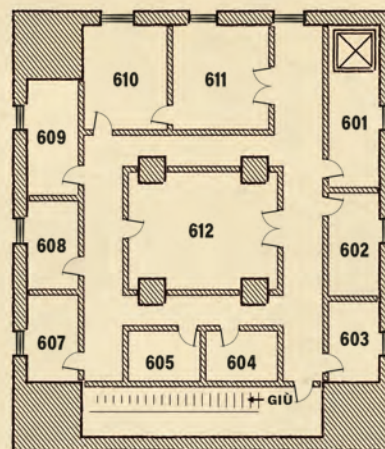
### TERZO PIANO: PERSONALE

- 408 - Lavanderia
- 409 - 413 - Alloggi del Personale
- 414 - Cucina
- 415 - Mensa

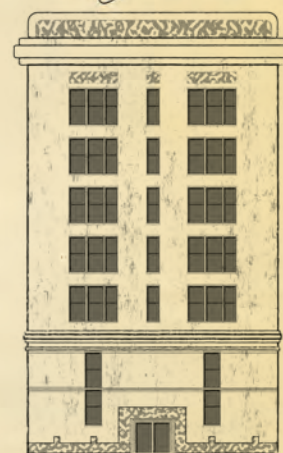


### QUARTO PIANO: OSPITI

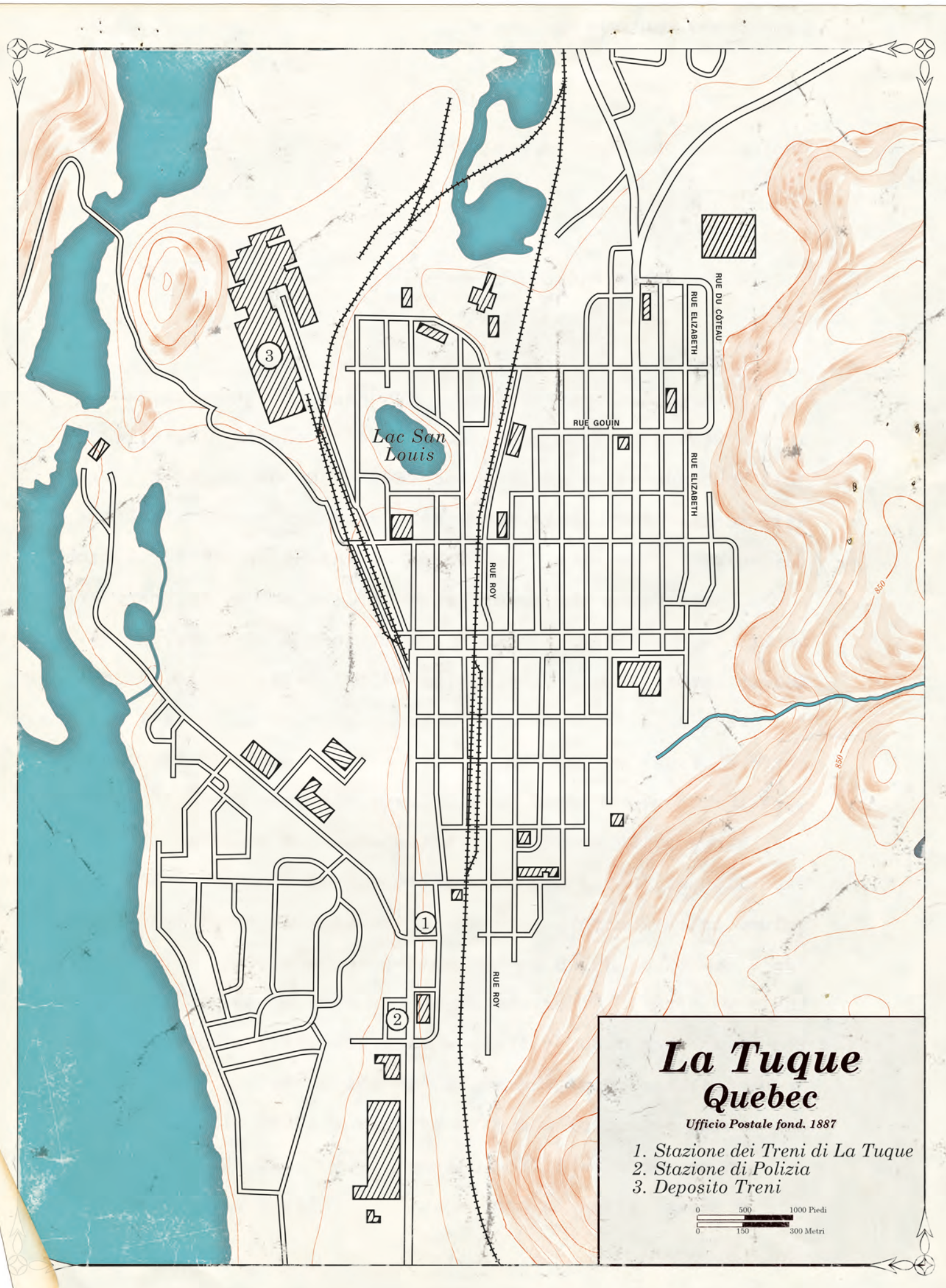
- 501 - Accesso all'Ascensore Privato
- 502, 504, 507 - Alloggi degli Ospiti
- 508 - Sala Conferenze
- 509 - Biblioteca
- 510-514 - Alloggi degli Ospiti



### QUINTO PIANO: ALLOGGI PRIVATI DI ABELARD







Lac San Louis

RUE DU CÔTEAU

RUE ELIZABETH

RUE GOUIN

RUE ELIZABETH

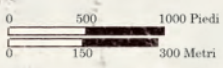
RUE ROY

RUE ROY

# La Tuque Quebec

Ufficio Postale fond. 1887

- 1. Stazione dei Treni di La Tuque
- 2. Stazione di Polizia
- 3. Deposito Treni



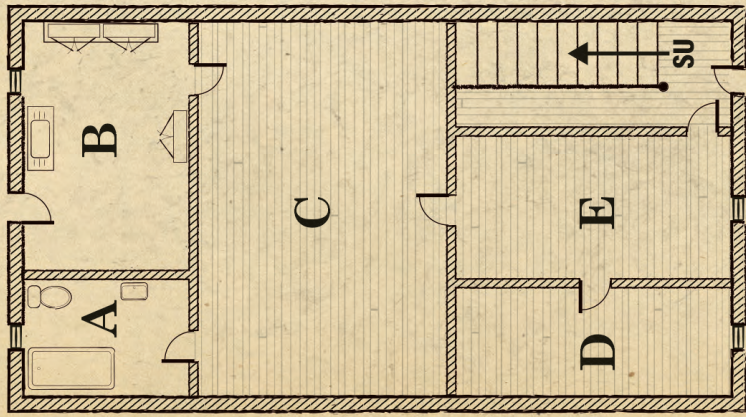


# Y.M.C.F.C.

Nr. 12 Rue du Côteau

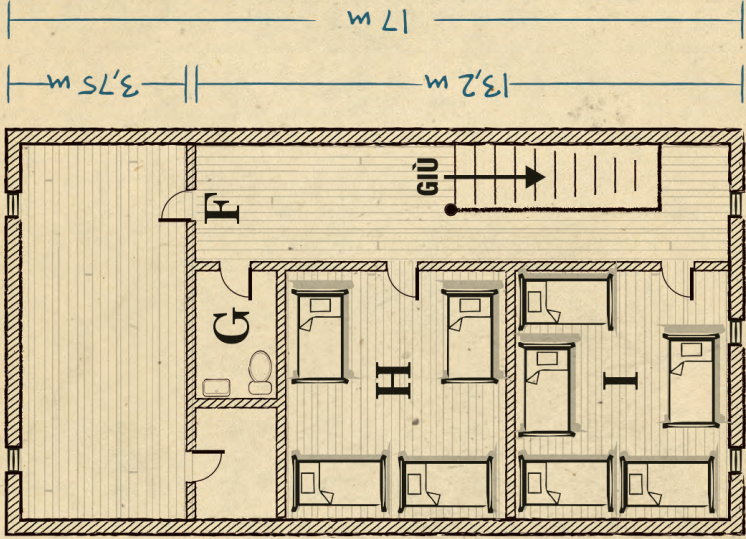
- A. Bagno
- B. Cucina
- C. Sala Principale
- D. Ufficio di Dubois
- E. Hall
- F. Porta Chiusa
- G. Bagno
- H. Dormitorio 1
- I. Dormitorio 2

PIANO TERRA



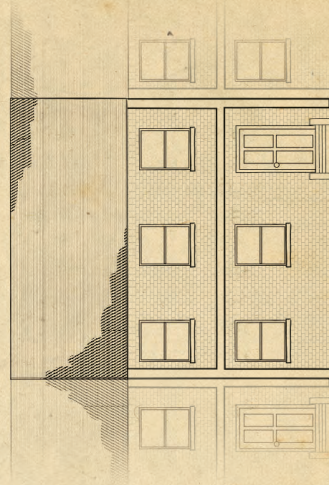
3,15 m | 3,6 m | 3,15 m  
10 m

PRIMO PIANO



6,3 m | 3,45 m  
10 m

3,75 m | 13,2 m | 17 m



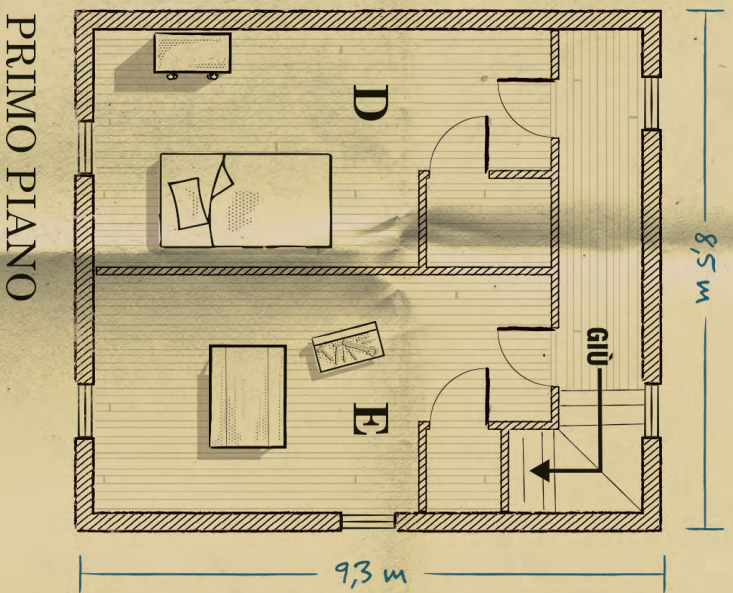
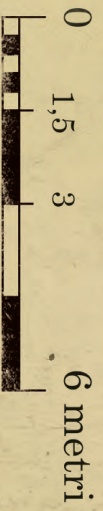
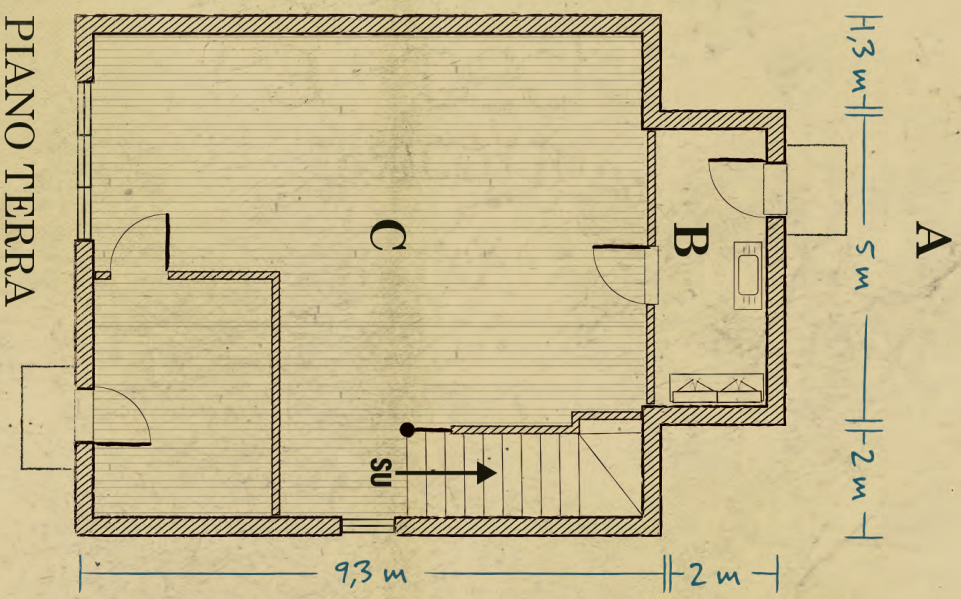
ELEVAZIONE A LIVELLO

0 1,5 3 4,5 6 metri

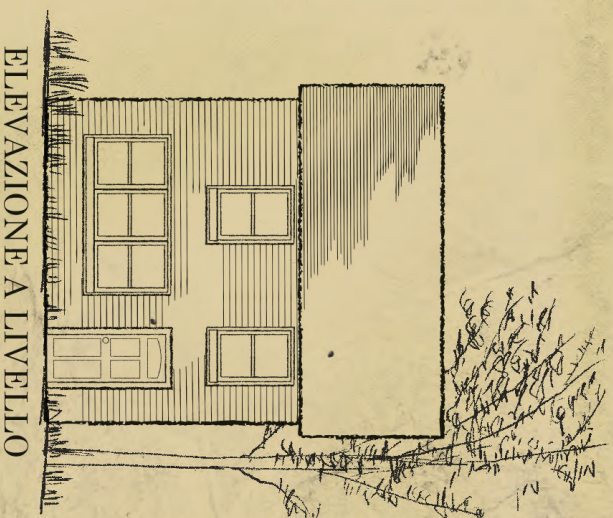




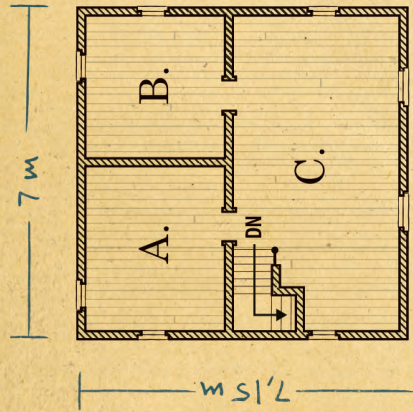
# Nr. 5 Rue de Cardinal Léger



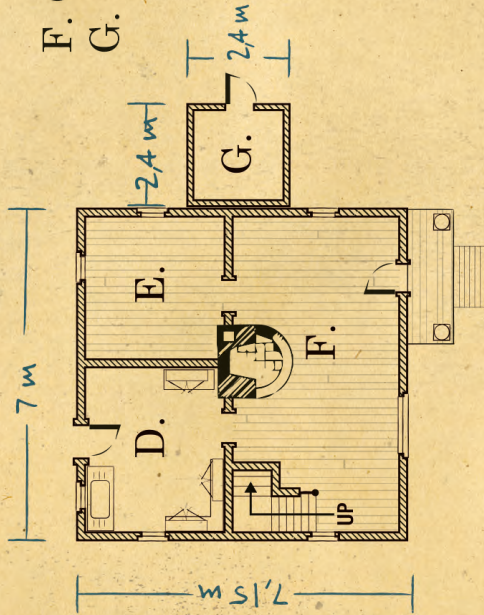
- A. Cortile Posteriore
- B. Cucina
- C. Stanza Principale
- D. Camera 1
- E. Camera 2







PRIMO PIANO



PIANO TERRA

# La Fattoria Maclearan

- A. Camera 1
- B. Camera 2
- C. Corridoio
- D. Cucina
- E. Camera/ Salotto
- F. Caminetto
- G. Capanno
- Generatoro

- H. Deposito Carburante
- I. Foresta di Aceri da Zucchero
- J. Fienile
- K. Aiuola
- L. Latrina
- M. Nuova Latrina
- N. Fattoria
- O. Strada per Cobb's Corners



DRAWN BY:

CHECKED BY: **MORRISON**

ELLIS BROOK ROAD

## FATTORIA MACLEARAN

WINDHAM COUNTY

SURVEY NO. HABS FL - 607

HISTORIC AMERICAN BUILDING SOCIETY SHEET 1 OF 2 SHEETS

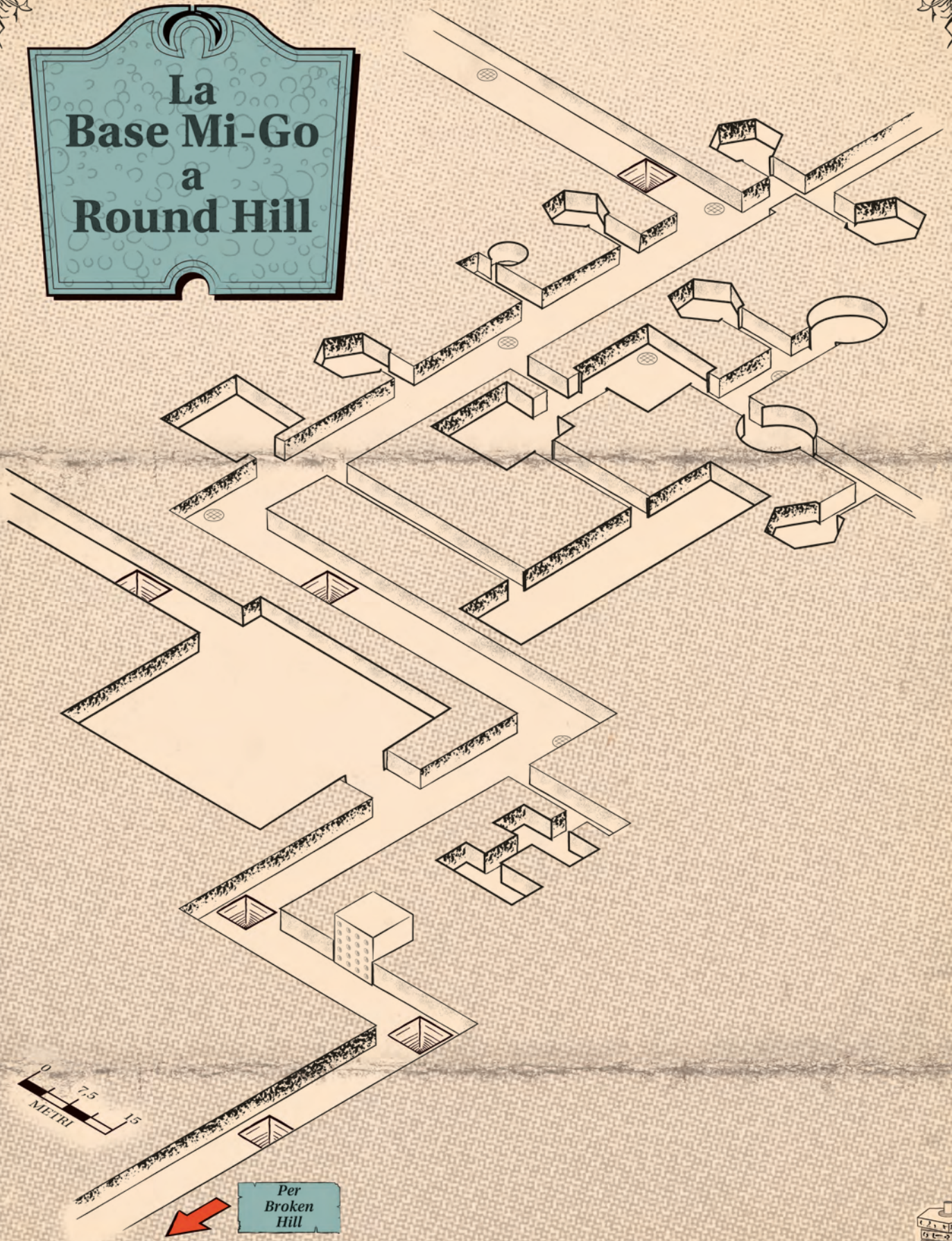
UNIVERSITY OF CALIFORNIA ARCHIVE NUMBER







# La Base Mi-Go a Round Hill

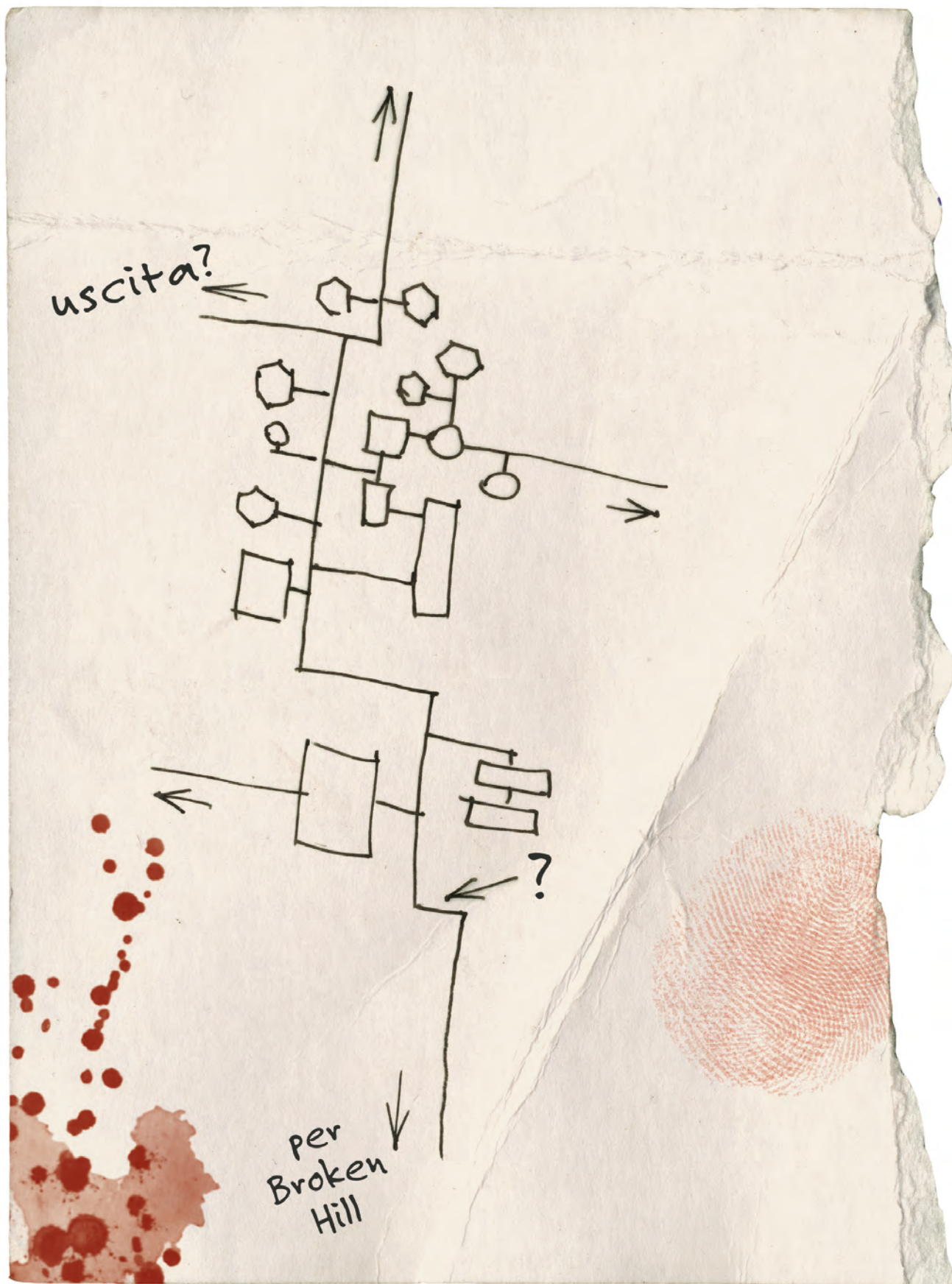


Per  
Broken  
Hill





Mapa alternativa della base dei Mi-Go a Round Hill.





*Panoramica di*  
**COBB'S CORNERS**

VERMONT  
fond. 1787

*Elenco delle Attività*

1. Ponte Stradale Gismend
2. Biblioteca Pubblica
3. Cobb's Corners Gazette
4. Karner's Goods
5. Ufficio dello Sceriffo
6. Ponte
7. Municipio
8. Memoriale della Guerra Civile
9. Casa e Ufficio del Dottor Perry
10. Jim's Grill
11. Scuola
12. First Baptist Church of the Divine Ascension





# Città di Quelli- -di-Prima (Interno)



- A - Altopiano
- B - Carrelli Minerari
- C - Cumuli di Minerale
- D - Macchina-Ragno
- E - Portale Dimensionale

Stanza a Forma  
di Stella

Galleria  
per  
Altopiani

Corridoio principale

0 15 30  
METRI